

豊中の政治を変えよう！

発行 2010年8月

VOL. 46

2.5万部発行

本格的な
夏到来ですね！！

かんばらこういちろう

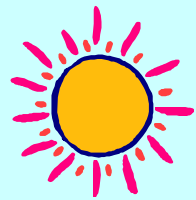
神原宏一郎の つながり通信

～生活・社会そして人・・・すべては政治とつながっている～



豊中市議会議員
無所属・市民派

若い力で新しい政治を実現します！



Q.上下水道料金値下げ額と将来的な値上げの可能性は？

A.標準的な世帯で、**1,752円/年**の負担減。今後、見込まれる資金不足については、効率的な経営で対応するが、なお資金不足が見込まれる場合は、一定の料金負担をお願いする。

Q.期日前投票の実施箇所を増やしてはどうか？

A.投票所を設置するには、どのような選挙でも対応できる一定の広さ、常に施設を選挙のために最優先として使用できることが必要。また、投票所増設にともない職員の確保や投票機材の配備等に多額の経費が必要で、期日前投票所の更なる増設は難しい。

Q.(仮称)文化芸術センターの事業費とその財源は？

A.2008年度の調査では、施設整備費は**約80億円**、管理運営費は**約7億円/年**。資金は、市が起債(借金)により調達するか、民間が資金調達し、施設整備後、償還する。

Q.「お役所仕事」の実態認識はあるのか？

A.各種申込窓口で、申込者の実情をよく聞かず、窓口をたらいまわしにされたり、「法令や規則等で決まっているから」と柔軟な対応に欠けたりすることがあると言われている。「事務事業のゼロベースでの見直し」、「ワンストップサービスなど手続きの簡素化・スピード化」などに取り組む。



◆ 個人質問の詳細と神原の見解 ◆

お役所仕事の改善には民間のノウハウを！！

「お役所仕事」は、ここ最近ではなく、かなり昔から批判されてきました。業務姿勢・職場体質・職員の意識など改善すべきことがあると思いますが、市役所内部の職員だけでは、何が悪いのか、どう改善すれば良いのかわからないと思います。市民の方が行政を批判する際、「民間やったら考えられへん」とよく言われます。つまり、民間の感覚がなければ、市民の方々の不満に対応することはできないと思います。是非とも、民間のノウハウを取り入れ、行政の組織体系、職場体質及び職員の方々の意識改革に本気で真剣に取り組むべきです。



期日前投票数が急激に増加しています！！

今春の市長選挙は、投票率が**30.9%**で前回に比べ、約0.2%上昇しましたが、3人に2人以上が投票に行っていません。さらに、前回より期日前投票所が2か所増えたこともあり期日前投票数が約6100票増加し、期日前投票数を除くと約2.25%低下しています。今回の市長選挙では、投票された方の**約10%**が期日前投票でしたし、先月行われた参議院議員選挙では、投票された方の**約19%**が期日前投票でした。そこで、市民の方々のご意見、ご意思をくみ上げるために、豊中駅や桃山台駅のサービスコーナーや大阪大学・大阪音楽大学などに期日前投票の実施箇所を設置してはどうかと思うのです。

一時的値下げよりも安定的な経営基盤の確立を！！

今回、月数十円～百数十円の上下水道料金の値下げが行われます。しかし、水道事業は効率的な経営に努めても、2013年度には**約1億6千万円**、下水道事業は**約1億2千万円**の資金不足を起こす見込みとなっています。

私は数年後に資金不足が見込まれる状況で、上下水道料金の値下げを行うことに疑問があります。上下水道は今の世代だけでなく、これからの世代も利用するものです。一時的余剰金を今の世代だけで使い切り、将来世代に負担を押し付けるべきではありません。企業なら、資金不足が見込まれる状況で、消費者に利益還元を行いません。一時的に喜ばれても、いずれ資金不足になれば事業に影響が出たり、料金の値上げを行う必要が生じ、顧客(市民)に不安や不満が生まれることとなります。より厳格な経営感覚を持って、経営基盤の強化に努めてもらいたいです。



(仮称)文化芸術センター建設は身の丈にあった形で！！

(仮称)文化芸術センターは、2003年から老朽化した市民会館の建て替えにあわせて設置することを検討されてきました。しかし財政難を理由に来年4月から数年間、市民会館を休館せざるを得ない状況に陥りました。財政状況を考えると、センター建設までに何年かかるかわかりません。その間、市民会館でしかできない催しや長年行われてきた事業に影響が出ます。

私は文化・芸術を否定するつもりはありませんが、現在の状況を考えると、豊中市に必ずしも美術機能、博物機能を有する施設の設置が妥当だとは思いません。ホール機能だけの市民会館を建て直すよりも建設費で**数億円から数十億円**、管理・運営費で約**5.5億円/年**も費用が多くかかってしまいます。しかも、その財源はほぼ借金で賄うこととなります。現行の市民会館をホール機能のみで建て替えるのか、耐震補強工事をしてしばらく活用するのかを検討し、早急に建て替え、もしくは耐震補強工事を行い、市民が活用できる有効施設にする方が、豊中市の身の丈に合った現実的かつベターな判断ではないか思います。

神原 宏一郎の活動報告 2010年4月1日～6月30日（抜粋）※印は公務

日々の活動についての詳細は神原 宏一郎ホームページの日記をご覧ください！

http://www.geocities.jp/positive_square/diary.html



2010年4月

- 2日 ごみ問題学習会・北摂アクションネット
- 3日 うへの歩こう会
- 4日 「2010年春の全国交通安全運動行事
～交通安全フェア in とよなか～」
「京都青山音楽記念館 バロックザール」
- 6日 コラボひろばオープニングセレモニー
（仮称）スーパー万代建設に関する意見交換会
- 7日 上野小学校・第11中学校入学式臨席 ※
- 10日 「私はこんな豊中にしたい-市長候補予定者に聞く」
- 11日 「第3回北大阪ファミリーフェスティバル」
- 15日 「豊中市長選挙公開討論会」
- 16日 「けやきの会」理科サロン
- 17日 第12回市政報告会
豊中市民山野草展
- 18日 関西若手議員の会総会
- 20日 中桐万里子さん講演「二宮尊徳の実践に見る知恵」
- 24日 豊中市民レング祭り
「MaGURo」網揚げ公演「キセキのとびら」
- 30日 大阪大学大学祭「いちよう祭り」
「とよなか市政を考える in いちよう祭り」



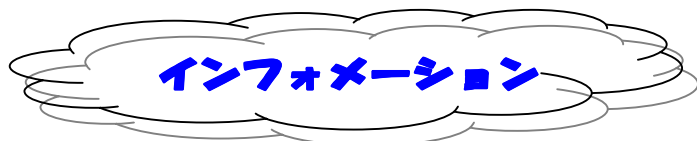
2010年5月

- 3日 「第5回市民パレード IN とよなか
～憲法記念日にみんなで歩こう！」
「甲東ニューヴェルヴァーグ・ウインドオーケストラ」
- 8日 「無所属議員合同市政報告会」
- 9日 うへの歩こう会
- 10日 ごみ問題学習会
- 12日 北摂アクションネット
- 14日 泉佐野市議会議員選挙応援
- 15日 「原田神社水田西吟撰俳諧額市指定文化財決定記念講演会」
「第15回いきいき上野フェスティバル」
- 16日 上野公民分館バレーボールチーム応援
- 17日 「関西州政治家連盟設立総会」
- 19日 憲法記念市民のつどい
登山家・田部井敦子さん講演
「世界の山々をめざして人々や文化の出会いとともに」
- 20日 東京都文京区行政視察
- 21日 「第1回全国若手政治家サミット」
- 22日 前向きひろばBBQ大会
- 24日 5月定例会 本会議 ※
- 26日 「市民ロビーゆうゆうコンサート
～日本の音 琴の調べ～」
- 27日 5月定例会 本会議 ※
「都市計画マスタープラン地域懇談会」
- 29日 豊中市民さつき展
「リサイクルリソース」見学
- 30日 「猫の手」主催 田植え体験
- 31日 5月定例会 本会議 ※



2010年6月

- 2日 5月定例会 本会議 ※
- 5日 「2010 ファミリースポーツ」
「ほたるのタベ」
- 6日 東豊台小学校文化祭
NPO ドットジェイピー議員交流会
- 8日 加古川市議会議員選挙応援
- 9日 議会棟壁面緑化事業ゴーヤ苗付け
「2010 パネルによる豊中の市民活動」
- 11日 「けやきの会」理科サロン
- 12日 うへの歩こう会
- 13日 まちづくり協議会そね 21 総会
「豊中市青少年吹奏楽団サマーコンサート」
- 15日 私立幼稚園PTA 連合大会 ※
- 16日 とよなか市民環境会議講演会 中瀬勲氏
「みんながつながりあって生きている～生物多様性～」
NPO 法人とよなか市民環境会議アジェンダ 21 総会
- 18日 「市民健康づくりフォーラム 2010」
市立豊中病院西澤均氏講演
「特定健診をすすめる理由～メタボをターゲットに
切れ目のない医療を目指して～」
- 19日 「豊中市教育振興計画策定記念フォーラム」
- 20日 「校庭の芝生化事業」豊中市立千成小学校
「協働事業市民提案公開プレゼンテーション」
- 23日 とよなかまちづくりフォーラム
- 24日 参議院議員選挙応援
- 25日 行財政改革・地方分権調査特別委員会 傍聴 ※
- 29日 空港問題特別調査委員会 ※
豊中駅前まちづくり推進協議会総会
- 30日 大阪法務局 役職加算分供託手続き
ごみ問題学習会
「大阪国際空港はどうなるの!?～
関西の元気、伊丹空港から!!ビュ～ん～」



第13回市政報告会

日時：8月21日（土）午前10時～12時
場所：堀田会館2階第一料理教室
（阪急バス豊中高校前から徒歩3分）
参加費：無料（事前申し込みは要りません）
主催：前向きひろば
連絡：06-6854-5664

◆不誠実、代わり映えゼロ～副市長人事について～◆

畑中前副市長の退任に伴い、副市長の選任が行われましたが、後任者の報告・説明が議会審議開始直前まで一切ありませんでした。その一方で、「副市長選任の同意を求めることについて、即決をお願いしたい。」と議会開会1週間前に伝えられていました。このような対応は非常に不誠実だと思います。市長選挙で現市長を応援された議員が過半数を超えており、無所属議員への説明なんて不必要とでも思われたのでしょうか。

さらに、今回、新副市長になられたのは、前政策企画部長。つまり公務員のエリート。人柄や能力についてどうこう言うつもりはありませんが、公務員のエリートは豊中市には既にたくさんおられます。私は豊中市に必要なのは、公務員のエリートではなく、優れた経営感覚、既成概念にとらわれず斬新なアイデアをもった人ではないかと思います。今、市民の多くはそのような人選がなされ、「これまでとは何か違う、何か変わりそう、変えてくれそう。」と言った変化・変革を期待されているのではないのでしょうか。

不誠実かつ代わり映えのない副市長人事に非常に落胆しました・・・(一一)!!

神原宏一郎 収支報告

2010年4月～6月分

収入	
議員報酬	¥2,040,000
期末手当(注1)	¥1,570,800
合計	¥3,610,800
支出	
議員共済掛金	¥415,350
所得税	¥388,599
議員団費	¥10,200
事務所へ	¥900,000
供託金	¥261,800
生活費	¥1,634,851
合計	¥3,610,800

(注1) ¥680,000 × 1.2 × 1.925

(注2) カンパ

(注3) イベント参加費

神原宏一郎事務所 2010年4月～6月分

収入	
前月繰越残高	¥2,371,851
神原宏一郎議員報酬より	¥900,000
その他(注2)	¥0
合計(1)	¥3,271,851
支出	
家屋費(イベント会場)	¥221,115
光熱費	¥11,679
通信費	¥22,600
印刷費	¥49,089
備品費	¥0
消耗品費	¥17,912
交通費	¥4,560
人件費	¥425,000
その他(注3)	¥9,000
合計(2)	¥760,955
次月繰越(1)-(2)	¥2,510,896

夏季期末手当(ボーナス)について

共済掛金・所得税を控除して支給された金額は、

119万1501円でした。

住民税、国民健康保険料、国民年金、供託金の支払いの一部に使わせて頂きました。

(注) 住民税(68万1700円)、国民健康保険料(63万円)
国民年金(18万1200円)、供託金(26万1800円)

発行元 つながりひろば ～Link Square～

〒560-0021 豊中市本町3-1-20 エルビル2階

TEL&FAX:06-6854-5664

平日(祝日は除く)の10時から17時はスタッフがおります。

young_spiritjp@yahoo.co.jp

http://www.geocities.jp/positive_square/

「つながり日記」毎日HPで更新中!!

※ご希望の方には通信を無料でお届けします。お気軽にご連絡ください。

